



NOVEMBRE 2018

Bulletin
Municipal

CHUZELLES



Mairie de Chuzelles

Horaires d'ouverture :

mardi et jeudi de 8h30 à 11h30
mercredi et vendredi de 15h45 à 18h45

Adresse :

1 place de la mairie
38200 CHUZELLES

☎ 04.74.57.90.97

📠 04.74.57.43.08

✉ mairie@mairie-chuzelles.fr

🌐 www.mairie-chuzelles.fr

JOURS DE PERMANENCE DU MAIRE ET DES ADJOINTS

MOREL Marielle

Maire

vendredi de 17h à 19h et sur rendez-vous

PELAGOR-DUMOUT Muriel

Affaires sociales, Animation, Sport et
Culture

mardi de 8h30 à 11h30

JANIN Hubert

Réseaux, Voirie et Environnement
mercredi de 17h15 à 18h45

DELORME Michel

Travaux et Patrimoine
jeudi de 8h30 à 11h30

ODRAT Marie-Thérèse

Affaires scolaires et Périscolaires
vendredi de 15h45 à 18h45



Responsable de publication :

Marielle MOREL

Comité de rédaction :

Commission communication - secrétariat

Bulletin tiré à 1100 exemplaires
et distribué dans chaque foyer de Chuzelles

Dépôt légal novembre 2018

EMPLACEMENT
PUBLICITAIRE



Édito

Le bulletin d'information municipal évolue, vous avez entre les mains sa nouvelle version. Dans un contexte budgétaire contraint, je profite de l'occasion pour rappeler le modèle économique de cette publication financée en totalité par les annonceurs. J'espère qu'il vous donnera satisfaction.

Avec les travaux de terrassement, le projet de salle communale a pris une nouvelle dimension. Il marque la concrétisation sur le terrain de 2 ans d'études. Le survol régulier du chantier par un drone permettra de suivre l'avancée des travaux. Des photos seront régulièrement mises en ligne sur le site internet de la commune.

Concernant la vidéoprotection, les travaux de la 1ère zone (centre village, écoles) ont débuté courant octobre. Ce service sera opérationnel très prochainement.

Les animations autour du centenaire de l'armistice de la 1ère guerre mondiale, ont réuni le samedi 10 novembre un nombreux public. Entre les moments retraçant en chansons, textes et musiques, les années de 1914 à 1918, vous avez pu redécouvrir au travers des expositions, de la tranchée reconstituée et des jeux d'antan la vie durant cette période. Je tiens à remercier l'ensemble des acteurs de ce projet et particulièrement les enfants de l'école ainsi que leurs enseignants. Ce travail de mémoire est un moment important pour les nouvelles générations.

Marielle MOREL



Sommaire

- Agenda..... 4
- Edito 5
- Infos diverses..... 6
- Affaires scolaires..... 10
- Affaires sociales11
- Culture / Loisirs12
- Animation..... 14
- Travaux - Voirie..... 16
- Projets.....17
- Associations..... 18



CHUZELLES Novembre 2018
bulletin municipal



CHUZELLES

Novembre 2018
bulletin municipal

Agenda

Décembre 2018

Sam. 1^{er}
Marché de Noël
Municipalité
17h / Centre-village

Dim. 2
Matinée saucisson
FNACA
Matin / Mille-Club

Lun. 3
Ludomobile
Municipalité
Mille-Club

Janvier 2019

Mer. 9
Voeux du Maire
Municipalité
18h30 / Mille-Club

Lun. 14
Ludomobile
Municipalité
Mille-Club

Mar. 15
Assemblée générale
GV (Gymnastique Volontaire)
Mille-Club

Ven. 18
Assemblée générale
AFR
20h / Salle des Poletières

Sam. 19
Assemblée générale
St Vincent de Leveau
11h / Mille-Club

Dim. 20
Assemblée générale
St Vincent de Chuzelles
11h / Salle des Poletières

Lun. 21
Assemblée générale
ACAC (Commerçants et
Artisans)
19h / Salle des Poletières

Ven. 25
Assemblée générale
Chuzelles Histoire
et Patrimoine
19h / Salle des Poletières

Février 2019

Dim. 3
Loto
Sou des écoles
14h / Mille-Club

Sam. 9
Exposition artisanat rural
fabrication panier
Chuzelles Histoire
et Patrimoine
9h-18h / Mille-Club

Dim. 10
Sabodet
ACCA (Chasse)
9h-12h / Mille-Club

Dim. 17
Belote
St Vincent de Chuzelles
14h30 / Mille-Club

Mars 2019

Lun. 4
Ludomobile
Municipalité
Mille-Club

Dim. 10
Repas des aînés
Municipalité
12h / Restaurant scolaire

Dim. 17
Moules-frites
ACAC
(Commerçants & Artisans)
Matin / Place du Belvédère



Mar. 19
Commémoration
Municipalité
Place de la Mairie

Sam. 23
Belote coïncée
Le Trait d'Union
14h-20h / Mille-Club

Ven. 29
Soirée code de la route
AFR
20h30 / Mille-Club

Sam. 30
Caramentran
Sou des écoles
10h / Cour de l'école primaire

Avril 2019

Lun. 1^{er}
Ludomobile
Municipalité
Mille-Club

Sam. 6
Concert
Ecole de musique
Seyssuel-Chuzelles
Mille-Club

Ven. 12
Concert
La Clé des Chants (Chorale)
Mille-Club

Ven. 26
Marche de nuit
AFR
20h / Mille-Club

Mai 2019

Sam. 4 / Dim. 5
Ball-trap
ACCA (Chasse)
Carrière

Lun. 6
Ludomobile
Municipalité
Mille-Club

Mer. 8
Commémoration
Municipalité
Place de la Mairie

Sam. 25
VTT
AFR
14h30 / Aire de pique-nique

Dim. 26
Elections européennes
Municipalité
8h-18h / Mille-Club



Déclaration préalable Permis de construire

Vous avez prévu des petits travaux, garage, dépendance, mur, clôture, piscine, changement sur une façade, changement de destination d'un local, ... ?

N'oubliez pas la déclaration préalable de travaux ou le permis de construire.

Vous trouverez des fiches pratiques sur le site www.service-public.fr ainsi que des conseils en mairie aux heures d'ouverture.

Appel au civisme Déjections canines

Les propriétaires de chiens sont invités à faire preuve de civisme. Les espaces publics ne sont pas faits pour accueillir les besoins des animaux domestiques.

Pour le respect de tous, il est demandé aux propriétaires d'animaux de respecter leur obligation et de ramasser les déjections de leur animal en se munissant d'un sac, sous peine d'une amende de 68 € (article R633-6 du Code Pénal);

Dans ce but ces mesures, l'implantation de bornes de propreté canines, assurant à la fois la distribution et la collecte de sachets ont été installées.



SOUS PEINE D'AMENDE
ART R 633-6
DU CODE PENAL



Personnel en maternelle

De gauche à droite : Valérie Cianfarani – Odile Cholez – Anissa Louchene

Encadrement périscolaire

Les agents communaux encadrent les enfants sur le temps périscolaire : surveillance et service des repas, garderie. Les ATSEM assistent les enseignants de maternelle et assurent la propreté des locaux.

La personne référente au quotidien pour les parents est Dany Jamais, sous la responsabilité de l'Adjointe aux affaires scolaires Marie-Thé Odrat.



Le personnel périscolaire

De gauche à droite : Astrid Marque - Hervé Pellet - Michèle Rico - Chantal Valette
Laura Viale - Rim Bousrih - Valérie Cianfarani – Dany Jamais

Services techniques

Les 3 agents techniques interviennent sur le terrain et assurent l'entretien des bâtiments publics, de la voirie et des espaces verts.

De gauche à droite : Jérémie Jallamon-Grivaz, Armandino Sebastiao, Claude Gonnet (resp. service)



Personnel administratif

Les trois secrétaires de mairie vous accueillent pour toutes vos démarches administratives aux horaires d'ouverture.

De gauche à droite : Lauriane Dumas, Bernadette Martel (resp. service), Stéphanie Goncalves



Bibliothèque

Isabelle Minet est la responsable de la bibliothèque de Chuzelles, elle est assistée par Marie-Jo Chavarin. Elles accueillent le public aux heures d'ouverture : lundi, mercredi et vendredi et les élèves de l'école avec leurs enseignants une fois par mois.



Police municipale

Le nouveau policier municipal, D. Daniel, a pris ses fonctions au mois d'octobre. Ses principales missions sont de veiller à la sécurité, la tranquillité, et l'ordre public sur tout le territoire de la commune. Vous pouvez le contacter au n° suivant : 04.74.57.78.12



Communication instantanée

La mairie communique désormais sur les réseaux sociaux, ce média plus réactif vient en complément des affichages réalisés aujourd'hui via le panneau lumineux de la place de la mairie et les divers panneaux d'affichage.

Vous pouvez suivre la mairie sur

f @chuzelles <https://www.facebook.com/Chuzelles>



ig @chuzelles <https://www.instagram.com/Chuzelles>



tw @chuzelles <https://www.twitter.com/Chuzelles>



La refonte du site de la mairie s'effectuera en parallèle afin d'être visualisable plus facilement sur mobile notamment.

DÉCLAREZ VOS RUCHES

ENTRE LE 1^{ER} SEPTEMBRE ET LE 31 DÉCEMBRE

- Une obligation annuelle pour tout apiculteur, dès la première colonie d'abeilles détenue
- Toutes les colonies d'abeilles sont à déclarer, qu'elles soient en ruches, ruchettes ou ruchettes de fécondation

QUELS AVANTAGES POUR LES APICULTEURS ?

- CONNAÎTRE L'ÉVOLUTION DU CHEPTEL APICOLE
- AMÉLIORER LA SANTÉ DES ABEILLES
- MOBILISER DES AIDES EUROPÉENNES POUR LA FILIÈRE APICOLE

UNE PROCÉDURE SIMPLIFIÉE DE DÉCLARATION EN LIGNE

mesdemarches.agriculture.gouv.fr

Déclaration annuelle de ruches : Du 1er septembre au 31 décembre 2018

La déclaration de ruches est une obligation annuelle pour tout détenteur de colonies d'abeilles, dès la première ruche détenue.

Elle participe à :

- La gestion sanitaire des colonies d'abeilles,
- La connaissance de l'évolution du cheptel apicole,
- La mobilisation d'aides européennes pour la filière apicole française,

Elle doit être réalisée chaque année, entre le 1er septembre et le 31 décembre. Toutes les colonies sont à déclarer, qu'elles soient en ruches, en ruchettes ou ruchettes de fécondation.

Une procédure simplifiée de déclaration en ligne a été mise en place sur le site :

<http://mesdemarches.agriculture.gouv.fr/>

En cas de besoin, contactez le service d'assistance aux déclarants :

assistance.declaration.ruches@agriculture.gouv.fr

01 49 55 82 22

A NOTER : pour les nouveaux apiculteurs ou les apiculteurs souhaitant obtenir un récépissé de déclaration actualisé, il est possible de réaliser une déclaration hors période obligatoire (entre le 1^{er} janvier et le 31 Août. Cette démarche ne dispense cependant pas de la déclaration annuelle de ruches (à réaliser obligatoirement entre le 1^{er} septembre et le 31 décembre).

Campagne régionale d'information sur les risques industriels majeurs 2018

Anticiper une situation d'urgence, c'est identifier les risques qui nous entourent et donc prévoir les actions préventives à mettre en place et les attitudes à adopter avant, pendant, et après l'urgence, pour soi et son entourage.

Pour cela, la réglementation impose aux établissements industriels présentant des risques majeurs d'informer au moins tous les cinq ans la population susceptible d'être exposée à ces risques.

C'est dans ce cadre que la nouvelle campagne régionale d'information sur les risques industriels majeurs a débuté à l'automne 2018!

Cette campagne a pour objectif principal de faire connaître les « bons réflexes » à adopter en cas d'alerte. Elle vise également à fournir une information complète sur les risques industriels majeurs dans toute la région Auvergne-Rhône-Alpes, et développer des actions allant au-delà des simples exigences réglementaires, afin de développer une culture de la prévention des risques.

En 2018, la campagne concerne 122 sites industriels : établissements Seveso, stockages souterrains de gaz, infrastructures de transport de matières dangereuses, installations nucléaires et laboratoires utilisant des micro-organismes hautement pathogènes ; elle s'adresse ainsi aux habitants de 410 communes, soit plus de

2,7 millions de personnes.

La brochure sera distribuée prochainement dans toutes les boîtes aux lettres des chuzellois sous enveloppe avec un magnet « Les bons réflexes ». Des affichettes présentant les consignes à tenir en cas d'alerte seront également apposées dans de nombreux endroits, afin d'être vues du plus grand nombre : les établissements recevant du public, les immeubles de plus de 15 logements, les immeubles recevant plus de 50 personnes (entreprises, commerces) et les campings.

Pour connaître les risques auxquels vous êtes exposés, les sites industriels et leurs activités, les mesures prises pour éviter les accidents, les modalités d'alerte et les bons réflexes à adopter si un accident se produisait, lisez attentivement la brochure jointe. Les consignes préconisées sont faciles à retenir. Conservez ce document et n'hésitez pas à en parler autour de vous.

Le bassin Sud-Lyonnais - Nord-Viennois est concerné par plusieurs risques industriels majeurs, voici la liste des établissements qui concernent Chuzelles :

- GARE DE TRIAGE DE SIBELIN, Solaize (69)



- SDSP, Villette-de-Vienne (38)



- SPMR, Villette-de-Vienne (38)



- TOTAL, Villette-de-Vienne (38)



Depuis la mi-octobre 2018, pour en savoir plus, vous pouvez consulter le site Internet dédié à la campagne :

<http://www.lesbonsreflexes.com>

Vous trouverez, par ailleurs, sur ce site Internet, tous les documents et outils de la campagne en téléchargement libre : les brochures, l'affichette mais aussi un dossier d'information plus complet, des ressources pédagogiques, un dossier de presse, etc.



SEDI : protection des oiseaux »

SÉDI
L'énergie de vos territoires



AGIR pour la
BIODIVERSITÉ
ISÈRE

- Le SÉDI et la LPO Isère (Ligue de protection des oiseaux) ont conclu en 2017 un partenariat en faveur de l'avifaune. Son objectif est de réduire la mortalité d'oiseaux liée aux réseaux électriques, en sensibilisant à la biodiversité les collectivités et les entreprises. Plusieurs actions sont en cours de réalisation : l'une d'elles vise à mieux connaître les lieux de conflits entre l'avifaune et le réseau électrique.

- Pour cela, le SÉDI et la LPO vous invitent à transmettre les cas de mortalité que vous pouvez observer, dus à l'électrocution

d'un oiseau ou à sa percussion avec un câble. **Rendez-vous directement sur www.faune-isere.org ou sur l'application Naturalist (sous Android) pour inscrire votre observation grâce au module spécifique « mortalité » et en indiquant bien la localisation.**

- Grâce à vos contributions, des zones sensibles pourront être identifiées et des actions concrètes pourront voir le jour dans ces lieux (enfouissement, équipement d'isolation sur les poteaux à risque, etc.)



Dispositif CIVIGAZ

L'agglomération va bénéficier pour la 2^{ème} année consécutive du dispositif CIVIGAZ. Initiée par FACE et GRDF, cette démarche permet à de jeunes volontaires en service civique d'aller à la rencontre des habitants du territoire pour les sensibiliser aux économies d'énergie et à la sécurité des installations intérieures de gaz.

Civigaz permet cette année à 6 jeunes en service civique de bénéficier d'une expérience professionnelle.

Cette démarche va se dérouler pendant la saison hivernale. Les jeunes encadrés par un binôme d'animateurs expérimentés feront du porte-à-porte en visant prioritairement les immeubles collectifs alimentés en gaz. Merci d'avance pour l'accueil que vous leur donnerez.



Rappel : Listes électorales

Pensez à mettre à jour votre inscription sur la liste électorale de la commune avant le 31 décembre 2018.

Pour cela présentez-vous au secrétariat de la mairie muni des pièces suivantes :

- Un justificatif de domicile de moins de 3 mois à votre nom
- Une pièce d'identité (carte nationale d'identité ou passeport) en cours de validité ou périmée depuis moins d'un an.

NB : les jeunes Chuzellois atteignant l'âge de 18 ans sont automatiquement inscrits sur les listes électorales de la commune.

Les prochaines élections européennes auront lieu le dimanche 26 mai 2019 au Mille-Club.

info commerces :

Déménagement prochain de l'institut Soins d'Elle du 340 rue du Verdier au 134 rue du Verdier, en face de la salle des Poletières.

Ouverture prochaine d'une épicerie au 134 rue du Verdier, en face du Mille-Club.



La Ludomobile

C'est toujours avec bonheur que les élèves se retrouvent au Mille-Club pour partager un moment de jeux et découverte permis par le passage de la Ludomobile. Toutes les classes participent chacune leur tour à ces journées. Nous rappelons que les parents et/ou assistantes maternelles peuvent également profiter de ce moment récréatif à partir de 10h00!

Conseil Municipal d'Enfants

Juste avant les vacances d'été, 11 élèves ont été élus au poste de conseiller municipal enfant pour un mandat de 2 ans. La mise en place du CME a eu lieu le mercredi 21 novembre 2018. Les premières réunions permettront de définir les projets à développer durant ce mandat.



Périscolaire

> Garderie du matin à partir de 7h30
> Garderie du soir à partir de 16h00 jusqu'à 18h30 (sauf vendredi 18h00)
Contact : Dany JAMAIS ☎ 04 74 57 78 86
Inscriptions aux services périscolaires :
🌐 <http://chuzelles.issila.com>

Affaires
Sociales

Téléalarme

Le service de téléalarme est un service géré par Vienne Condrieu Agglomération, qui contribue à accompagner et à favoriser le maintien à domicile de personnes fragilisées par l'âge, le handicap ou l'isolement. Ce dispositif permet à l'abonné d'être mis en relation 24h/24 et 7 jours sur 7 à une centrale d'écoute reliée aux sapeurs-pompiers et d'obtenir rapidement une aide adaptée sur simple appui de son boîtier (montre ou pendentif). Si besoin les secours interviennent à domicile.

Pour tous renseignements, vous pouvez vous adresser en mairie.

Colis de Noël et repas des Aînés

La commission affaires sociales et le CCAS travaillent actuellement sur la préparation des colis et repas pour nos aînés. Pour rappel, le repas est proposé aux personnes nées en 1950 et avant. Le colis est destiné aux personnes nées en 1943 (et avant), elles peuvent choisir entre le repas et le colis. Les membres du CCAS et les élus distribueront cette année encore près de 50 colis avant Noël (pour une vingtaine de couples et une trentaine de personnes seules). Quant à ceux qui ont fait le choix de partager le repas des aînés, ils se retrouveront pour cette occasion le dimanche 10 mars 2019 à partir de 12h au restaurant scolaire.

Portage de livres

Depuis juin 2017, un portage de livres s'est mis en place organisé par le CCAS et en lien avec la bibliothèque. Une équipe de 6 bénévoles propose tous les mois à des chuzellois ne pouvant pas se déplacer un choix varié de livres standards, large vision, magazines... Des demandes spécifiques peuvent également être faites, que la bibliothécaire essaiera de satisfaire. Les livres sont prêtés pour un mois jusqu'au passage suivant, les jeudis après-midi.

Pour bénéficier de ce service, s'adresser à la mairie ou à la bibliothèque.



Rentrée scolaire

L'année scolaire 2018/2019 a débuté lundi 3 septembre avec une météo clémente qui a permis d'accueillir élèves et parents dans la cour de l'école primaire pour un discours de bienvenue.

Mme le Maire a présenté les liste des travaux entrepris pendant les grandes vacances, et remercié l'ensemble des agents communaux qui ont fait en sorte que tout soit prêt à la rentrée.

Sur la période de la rentrée à fin octobre, la surveillance aux entrées et sorties de l'école a été assurée par les agents municipaux travaillant déjà dans le domaine scolaire et/ou périscolaire, équipe qui a été renforcée avec la présence de M. Hervé Pellet.

Les différents services périscolaires tel que le restaurant scolaire et la garderie sont gérés par la municipalité. Pour toutes questions ou interrogations, les parents peuvent s'adresser à Marie-Thé Odrat adjointe aux affaires scolaires et périscolaires ou à Dany Jamais qui gèrent ces différents services.

Avec 225 écoliers les effectifs sont en augmentation par rapport à l'année

dernière. 91 enfants fréquentent l'école maternelle pour 134 en élémentaire.

L'équipe enseignante a été remodelée et partiellement renouvelée. Suite au départ de la directrice, Mme Mesquida reprend la direction du groupe scolaire.

Inscription à l'école pour la rentrée 2019 (enfants nés en 2016)
Depuis le 19 novembre 2018.

Procédure :

- 1) Se présenter à la mairie avec :
 - le livret de famille ;
 - un justificatif de domicile.

2) Se présenter à l'école avec :

- le livret de famille ;
- le carnet de santé ;
- la fiche donnée par la mairie.

Disponibilité école :

Lundi - vendredi sur rendez-vous :

☎ 04.74.57.90.76

✉ ce382303x@ac-grenoble.fr

Rappel des horaires

Lundi, mardi, jeudi et vendredi
8h30 à 12h et de 13h30 à 16h00
(accueil 8h20 et 13h20)

Professeurs 2018/2019		
Classes	Effectifs	Enseignants
PS	31	Mme PLEYNET
MS	29	Mme GIRAULT et Mme ALONSO
GS	31	Mme MANGE
CP	28	Mme FARGE
CE1	27	Mme VALLA MURAD
CE2	25	Mme MESQUIDA
CM1/CM2	28	Mme ARNAUD
CM1/CM2	28	Mme RIVOLTA



La bibliothèque municipale de Chuzelles en pratique c'est :

Un lieu convivial situé en face de l'école maternelle, où Marie-Jo Chavarin et Isabelle Minet vous accueillent les lundis, mercredis et vendredis de 16h à 18h45.

Chaque lecteur peut emprunter 4 livres et 2 CD pour un délai de 3 semaines renouvelable une fois.

Et si vous avez des difficultés pour rendre les livres pendant les horaires d'ouverture, une boîte aux lettres située à droite de la porte d'entrée de la mairie est à votre disposition. !

La bibliothèque fait partie du réseau Trente et +, avec les bibliothèques des communes de Serpaize, Luzinay, Jardin, Côtes d'Arey, Reventin-Vaugris, Chonas l'Amballan et le 30 à Vienne.

Le réseau permet notamment aux lecteurs d'avoir la possibilité de faire venir des documents dans les fonds des bibliothèques. Le travail en partenariat nous permet aussi d'élargir l'offre d'animations.

Les partenariats de la bibliothèque :

La bibliothèque travaille en lien avec les écoles, elle accueille :

- > les classes de maternelle 3 fois par an avec une séance de lecture et la possibilité pour les enfants de découvrir les livres présents dans la bibliothèque,
- > les classes élémentaires une fois par mois pour choisir et emprunter un livre.

Mais la bibliothèque c'est aussi des animations : soirée pyjama, accueils d'auteurs et d'illustrateurs, expositions, livres voyageurs, participation aux prix Gouttes de Sang d'encre et Bulles de Sang d'Encre...

Les prochaines animations à venir sont :

- > Le 10 décembre une soirée conte pour les enfants.
- > A partir de janvier 2019 un fond de DVD sera temporairement empruntable avec également une projection sur le thème « Parlez-moi d'amour! »

Contact : bibliotheque@mairie-chuzelles.fr
 ☎ 04 74 57 78 13.

Ciné d'or

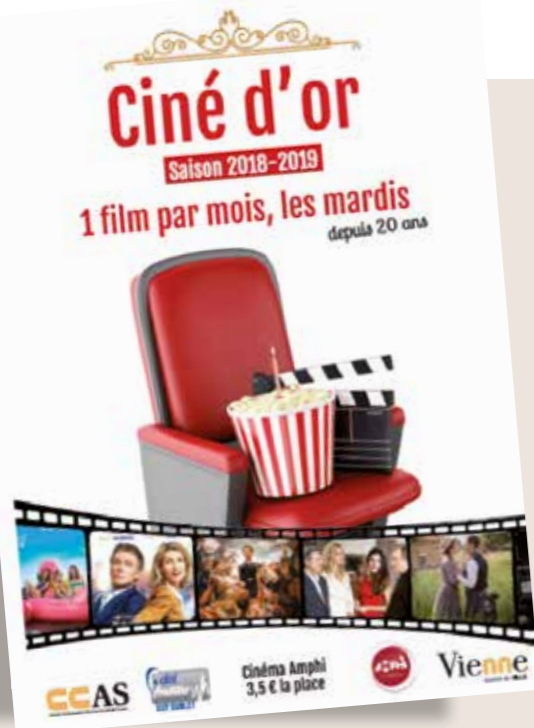
La saison 2018-2019 de Ciné d'Or proposé par le CCAS de Vienne, a débuté en septembre avec la projection du film «Larguées» et se déroulera pendant toute l'année scolaire au rythme d'un film par mois. Au départ mis en place pour les seniors, Ciné d'or s'adresse à tous. Cette opération a pour but de promouvoir le cinéma en faveur du plus grand nombre et permettre à tous de partager un moment de détente, à moindre coût.

Tous les films datent de moins de deux ans et sont français.

Trois séances sont proposées, les mardis à 14h30, 17h00 et 20h00 au Multiplex « Les Amphis » à un tarif unique de 3,50€

Programme 2019

- | | |
|---|---|
| Tout le monde debout
> Mardi 8 janvier 2019 | Amoureux de ma femme
> Mardi 2 avril 2019 |
| La Promesse de l'aube
> Mardi 12 février 2019 | Les Heures sombre
> Mardi 14 mai 2019 |
| Les Gardiennes
> Mardi 5 mars 2019 | Film surprise
> Mardi 11 juin 2019 |



Le ludomobile

La Ludothèque itinérante de la MJC de Vienne, passe sur la commune une fois par mois le lundi de 10h à 12h30 et de 14h à 18h au Mille Club.

La commune de Chuzelles est adhérente du programme, ce qui permet aux élèves de l'école de s'y rendre avec leurs enseignants.

Ce service est ouvert à tous, moyennant une adhésion familiale qui donne accès aux séances de jeu des différentes communes de passage, mais également à l'emprunt de jeux auprès des ludothèques de Vienne et Pont-Evêque. Les assistantes maternelles peuvent également s'inscrire.

N'hésitez pas à venir sur place pour vous renseigner et découvrir les différents jeux.

Dates de passage du Ludomobile

- 3 décembre 2018
- 21 janvier 2019
- 11 février 2019
- 18 mars 2019
- 6 mai 2019



Piscine intercommunale de Vilette-de-Vienne

Horaires d'hiver d'ouverture au public (sauf vacances scolaires)

- > Lundi 11h30 à 13h30 et 16h30 à 18h15
- > Mardi 12h00 à 13h30 et 16h30 à 18h45
- > Mercredi. 15h15 à 18h15
- > Jeudi 12h00 à 13h30
- > Vendredi. 12h00 à 13h30 et 16h30 à 18h45
- > Samedi. 14h00 à 17h15
- > Dimanche. 10h00 à 12h45

Attention bonnets de bain obligatoires

Tarifs

- > Entrée adulte: 5€ enfant: 4€
- > Carte de 10 entrées adulte : 40€ enfant: 30€

Piscine intercommunale de Vilette-de-Vienne
 328 Route de Chuzelles, 38200 Vilette-de-Vienne

Animation

Marché de Noël

Le 18^{ème} Marché de Noël de Chuzelles aura lieu samedi 1^{er} décembre à partir de 17h en centre-village de Chuzelles.

Comme lors des éditions précédentes, les exposants prendront place sur le parking du Mille Club et sur la place du Belvédère devant les commerces. De nombreuses animations sont prévues, déambulations, lâcher de ballons, etc..



Commémoration du centenaire de l'Armistice de 1918

Afin de célébrer comme il se doit cet événement, une série d'animations ont eu lieu pour les cérémonies les 10 et 11 novembre, organisé par la Municipalité avec le concours de la municipalité et de plusieurs associations : Chuzelles Histoire et Patrimoine, l'école de musique de Chuzelles-Seyssuel, la chorale La Clé des chants, la chorale Tourn'sol, l'Harmonie de Seyssuel, Chuzelles. Les enfants de l'école ont également participé à cet événement, qu'ils avaient préparé depuis la rentrée avec leurs enseignants et leur intervenante musicale.

Le programme était ambitieux et a nécessité plusieurs mois de préparation à tous les bénévoles.

Malgré une météo peu clémente, de nombreuses personnes étaient présentes pour accompagner les soixante choristes, quarante musiciens et les cent-vingt enfants de l'école, et assister à une commémoration riche et vivante. Les expositions présentées au

Mille-Club, à la salle des Poletières, à l'église ainsi que la tranchée reconstituée ont aussi eu beaucoup de succès.



CHUZELLES

Voirie

Travaux

La sortie de la place du Belvédère sur la rue du Verdier, en sens unique, a été matérialisée, par une signalisation horizontale et verticale



Bibliothèque

Un réaménagement du local sous la mairie a été réalisé afin d'utiliser cet espace en tant que nouvelle réserve pour la bibliothèque.

Nous vous rappelons que des toilettes publiques sont disponibles à l'angle de la rue du Verdier.

Groupe scolaire

Durant la période estivale, de nombreux travaux ont été réalisés dans le groupe scolaire :

- > Le carrelage de la salle informatique et une partie du hall ont été rénovés
- > Les classes de CE1 et CM2 ont été isolées phoniquement cet été, la classe de CP pendant les vacances de Toussaint : ceci achève les travaux d'isolation phonique pour l'ensemble des classes.
- > En primaire, plusieurs moteurs de volets ont été remplacés
- > Un bac à sable a été installé à l'école maternelle.
- > Un réseau informatique a été déployé en maternelle début septembre.
- > Le traçage des jeux dans la cour a été réalisé en septembre.

Stade communal

Des travaux de réfection des vestiaires du stade communal ont été réalisés par nos services techniques, l'éclairage du stade a été révisé et remis aux normes (nouveau coffret d'allumage).

Une clôture en grillage rigide délimitera prochainement l'aire de pique-nique du stade communal pour en sécuriser l'accès.

Paroisse

La chaudière du bâtiment paroissial étant hors-service, celle-ci a été remplacée fin octobre par la SARL Martin.



Bilan orage de juin 2018

Un épisode de précipitations particulièrement intenses a touché notre commune en juin 2018, provoquant des inondations et des coulées de boue touchant des habitations, des entreprises et la collectivité. Par communiqué de la Préfecture de l'Isère en date du 27 juillet 2018, Chuzelles a fait l'objet d'une reconnaissance de l'état de catastrophe naturelle par arrêté interministériel du 9 juillet 2018, publié au Journal officiel du 27 juillet 2018.



Entretien annuel des voiries

L'entretien annuel avec Vienne Condrieu Agglomération des voiries a été réalisé :

- > route de Thiers
 - > route de Boussole
 - > route des Martinières
- Pour un total d'environ 45460 euros

Les travaux de la RD123A / route de Boiron sont désormais terminés :

- > un plateau ralentisseur a été réalisé au carrefour RD123A et route de Boiron
- > un îlot central au croisement RD123A et RD123 protège l'accès au carrefour

Les marquages des peintures pour la signalisation horizontale sont en cours :

- > rue du Verdier
- > route des Martinières
- > route des Allégnières
- > rue des Follatières
- > D123A

Investissement "Zéro phyto"

Pour poursuivre l'engagement "zéro phyto", des investissements ont été réalisés :

- > achat d'un tracteur avec tondeuse ventrale (cf. photo).
- > désherbeuse auto tractée pour le long des murs et bordures de trottoir.



Coût des rénovations :

- > curage buse impasse de la combe bleue : environ 10000 euros
- > réfection des voiries, pris en charge par Vienne Condrieu Agglomération : environ 56000 euros
- > chemin des Pins
- > chemin des Badières
- > rue du Verdier
- > route de Seyssuel
- > impasse Rodet

La mise en sécurité a été réalisée grâce à l'implication du personnel communal et des élus, pendant et après l'épisode orageux.

A noter :

- > Les travaux sur les berges de l'Aberreau par le Syndicat Rivières des 4 vallées se sont avérés efficaces lors des épisodes orageux de l'été 2018.

Bilan et études

Des études sont lancées pour pallier les risques futurs, notamment :

- > une étude pour la combe des grottes (du chemin de Formont à la rue du Verdier) par la commune

Projets

© Air-Drone Solution

Salle d'animation, culturelle, festive et sportive

Les travaux ont démarré le 17 septembre, les terrassements pour préparer l'installation du bâtiment sont finis, et le gros oeuvre est en cours.

Des prises de vue régulières seront effectuées au sol et par drone pour documenter ces travaux.



Vidéo-protection

Les travaux de vidéo-protection sont en cours de réalisation.

Quatre zones seront couvertes :

- > centre-village, commerces, Mille-Club
- > restaurant scolaire, école
- > salle d'animation, culturelle, festive et sportive
- > stade

CHUZELLES Associations

ACCA



La saison de Chasse a démarré cette année le dimanche 9 Septembre. L'avant-veille, 50 chasseurs sont venus récupérer leurs cartes à la salle des Poletières. Lors ce de 1er rendez-vous, chaque adhérent reçoit son lot de documents administratifs : règlement, carte de la commune, dates des manifestations, consignes de sécurité... Toutes les tranches d'âges sont représentées, de 16 à 82 ans, et nous avons la chance de compter deux chasseresses au sein de l'association. Comme chaque année, l'ACCA de Chuzelles est très impliqué dans la gestion et le suivi des espèces à l'aide de plusieurs moyens : comptages nocturne, palpations des pattes de lièvres, observation des dentitions de chevreuils, suivi de la mortalité extra-cynégétique (maladies et collisions). Ces études sont très importantes pour veiller au bon équilibre cynégétique et ainsi contrôler le dégât sur les cultures.



L'aménagement du territoire est très important également, avec un bel effort fait par les agriculteurs de la commune (Christian POINGT et Jean-Louis ALLARD) qui entretiennent jachères et couverts d'hiver sur une dizaine d'hectares environ. La Journée du 28 octobre « Un Dimanche à la Chasse », qui existe depuis 4 ans, fût une belle réussite avec l'inscription de 27 non-chasseurs venus découvrir la chasse sous un œil différent.

A noter dans vos agendas : Présence au Marché de Noël le 1er décembre, Matinée Sabodets le 10 février au Mille-Club, et Ball-Trap le week-end du 4 et 5 Mai.

Association Familiale Rurale de Chuzelles



L'Association Familiale Rurale a pour but premier de réunir les familles de Chuzelles lors de manifestations ludiques et variées.

Dans le cadre du week-end sans écran et en collaboration avec l'APE, une rencontre ping-pong s'est tenue au Mille Club et une sortie VTT ouverte aux grands comme aux petits, était organisée entre Chuzelles et Serpaize et simultanément, entre Serpaize et Chuzelles.

Le dimanche 3 juin, le traditionnel rallye pédestre a connu un franc succès sous un soleil radieux. Après la trêve estivale, l'activité Soutien Scolaire a repris le 05 Septembre. Nous accueillons tous les mercredis après-midi 7 élèves du CM2 à la 3ème. Nous souhaiterions des bénévoles supplémentaires pour parfaire l'organisation.

La participation au Téléthon 2018 aura lieu le Samedi 1^{er} Décembre prochain.



Venez nombreux à la prochaine Assemblée Générale qui se tiendra le vendredi 18 janvier 2019 à 20 h à la salle des Poletières.

Et notez d'ores et déjà dans vos agendas pour 2019 :

- > le tournoi de ping pong le samedi 26 janvier
- > la soirée code de la route le vendredi 29 mars
- > la marche de nuit le vendredi 26 avril
- > la sortie VTT le samedi 25 mai
- > et le rallye le dimanche 2 juin

APE

Envie de partager des moments conviviaux ? De discuter, d'échanger avec d'autres parents sur l'éducation, la vie de l'école ?



Envie de donner un peu de temps pour mieux connaître la vie à l'école de vos enfants ? De participer aux conseils d'école, à des réunions avec la mairie ?

Envie de rencontrer de nouvelles personnes ? De participer à des projets ?

Quelles que soient vos motivations, il y a une place pour vous à l'APE Chuzelles !

L'année scolaire qui s'est terminée a été riche en actions, notamment grâce au défi sans écran, organisé en partenariat avec nos homologues de Serpaize !

Cette nouvelle année scolaire qui démarre est marquée par la prise de direction par Mme MESQUIDA que nous félicitons ! De même, nous souhaitons la bienvenue à l'ensemble de l'équipe enseignante et au personnel périscolaire.

Nous avons des projets, des idées et des actions à mener !

Toutes les personnes motivées sont les bienvenues !

Rejoignez-nous :
apechuzelles@gmail.com
ou Facebook : APE CHUZELLES

Fédération Nationale des Anciens Combattants en Algérie, Maroc, Tunisie

Contact FNACA
Chuzelles - Seyssuel
04 74 85 83 86 - 06 62 18 83 36
F.N.A.C.A CHUZELLES SEYSSUEL



Programme pour l'année 2018 / 2019

- Assemblée générale vendredi 5 octobre aux Poletières à 17h.
- Retrouvaille avec voyage VENET le mercredi 21 novembre à Charnay-les-Mâcon
- Journée Saucissons dimanche 2 décembre au Mille-club
- 2019 : voyage fin mai ou début juin
- Voyage d'une journée vendredi 30 août

Le Président, Joseph Plantier

École de Musique de Seyssuel-Chuzelles



Lundi 24 septembre 2018, les locaux de l'École de Musique de Seyssuel Chuzelles (EMSC) se sont remis à résonner de douces harmoniques ou d'accords plus agités ! Son Directeur, Henri GENSBURGER, et 12 professeurs encadrent les musiciens en herbe.

De l'initiation à la formation musicale, l'EMSC propose une progression ludique dans l'apprentissage de la musique : dès 4 ans, les plus petits peuvent s'exprimer par la musique au sein des Ateliers Chants-Percussions, tandis que les classes Découvertes permettent aux enfants du CP de se familiariser avec les différents instruments. C'est dès le CE1 que les élèves peuvent débiter le cycle de formation musicale qui se déroule en 4 années, intégrant au fur et à mesure l'apprentissage de l'instrument et la pratique de la musique en groupe au sein d'ateliers.

L'EMSC propose également des approches musicales différentes lors des « semaines banalisées » où les cours traditionnels sont remplacés par des découvertes et ateliers originaux tels que sonorisation, loop station, boomwhackers, musique cubaine... la dernière s'est déroulée du 18 au 22 décembre 2017, et a été très appréciée des musiciens. Une autre sera programmée cette année avec cette fois une représentation de clôture des œuvres travaillées et réalisées par les élèves pendant cette semaine.

L'école de musique est une association dont le bon fonctionnement repose sur l'implication active des membres du bureau et de sa Présidente Murielle GAVIOT-BLANC. Tous les adhérents sont conviés à l'Assemblée Générale annuelle et peuvent intégrer le bureau. Nous faisons donc appel à toutes les énergies prêtes à contribuer aux projets de l'école ! N'hésitez pas à nous contacter pour vous faire connaître, car l'équipe actuelle est présente depuis de longues années, et le bureau doit se renouveler : ecolemusiqueseychu@gmail.com.

Enfin notez, dès à présent, les premiers rendez-vous musicaux que vous propose l'école de musique :

le 15 décembre 2018, le concert de Noël aura lieu à l'Atrium de Seyssuel en collaboration avec l'Harmonie de Seyssuel Chuzelles

le 6 avril 2019, le concert de printemps se jouera à la salle du Mille club de Chuzelles le 21 juin 2019, ce concert clôturera la fin d'année à l'Atrium de Seyssuel



Suivez l'actualité de l'EMSC
sur son site internet : emsc.opentalent.fr
et sur sa page Facebook
Ecole de musique Seyssuel-Chuzelles !
Musicalement vôtre.

CHUZELLES Associations



Le pinceau magique

L'Association le pinceau magique a pour but l'expression artistique sous toutes ses formes. Ainsi que de favoriser et développer la créativité et le bien-être des enfants mais aussi des adultes. Grâce à l'enseignement et la pratique des différents champs artistiques.

Par la création d'espaces favorables à l'expression et l'épanouissement. Par l'organisation d'activités d'éveil créatif, artistique, sensoriel et de loisir. Par la promotion de l'art et de la culture grâce à l'organisation de conférences, de stages et d'ateliers...

Pour commencer la saison 2018/2019 l'association propose un atelier d'éveil créatif. Pour développer la créativité et les talents cachés des enfants de 6 à 12 ans. Pour permettre à l'enfant de trouver son empreinte et son identité ainsi que d'accroître son sens artistique et esthétique. C'est un atelier ludique et enrichissant pour expérimenter des champs artistiques différents : Collage, peinture, dessin, terre, land art, calligraphie, graphisme, écriture créative, théâtre d'impro, conte, rythme et voix, expression corporelle...



Infos et contact : 06 95 62 98 38
mail : pinceau.magique@yahoo.fr

Gymnastique volontaire chuzelloise



Label Fédération EPGV - animateurs qualifiés.

REJOIGNEZ LA GV et CHOISISSEZ votre SPORT, vos HORAIRES

Tous les cours proposés sont mixtes

Nouveaux cours, nouvelle animatrice :

- 1 cours de Pilates supplémentaire le lundi soir
- 1 cours de C.A.F. (Cuisses-Abdos-Fessiers) le mardi soir
- 1 cours de Fitzen (gym bien-être) avec Noëllie le jeudi soir
- Reprise des cours enfants le mercredi am

- | | |
|---|--|
| <ul style="list-style-type: none"> ➢ MARCHE NORDIQUE DOUCE et MARCHE NORDIQUE avec Muriel
Lundi 17h30/18h30 - 18h30/20h - Jeudi 9h/11h ➢ GYM TONIQUE avec Irène
Mardi 8h45/9h45 ➢ GYM ADAPTE avec Irène
Mardi 9h50/10h50 ➢ BODYSCULPT avec Samir
Jeudi 8h45/9h45 ➢ BODYZEN avec Irène
Mardi 17h30/18h25 ➢ PILATES avec Fatih ou avec Samir
Lundi 18h/19h et 19h20h (Fatih)
Jeudi 9h45/10h45 et 18h20/19h20 (Samir) ➢ ACTIVITES CARDIO avec Fatih
Mardi 16h/17h | <ul style="list-style-type: none"> Lundi 20h/21h ➢ FITZEN avec Noëllie
Jeudi 17h15/18h ➢ ZUMBA avec Fatih ou avec Samir
Mardi 18h30/19h20 (Samir)
Mercredi 20h/21h (Fatih) ➢ KIDS DANCE (5 - 9 ans) avec Fatih
Mercredi 17h30/18h15 ➢ MOVE DANCE (10 - 14 ans)
Mercredi 18h15/19h ➢ RENFORCEMENT MUSCULAIRE avec Fatih
Mercredi 19h/20h ➢ C.A.F. (Cuisses-Abdos-Fessiers) avec Samir
Mardi 19h25/20h15 ➢ GYMEQUILIBRE MÉMOIRE* pour les Seniors avec Noëllie
Mardi 16h/17h |
|---|--|

- Cours de Gym Equilibre Mémoire destiné aux seniors (améliorer la mobilité, prévenir les chutes, travail de la Mémoire) - Participation financière CCAS.



Actualités :

- La GV est partenaire du Téléthon et vous convie à participer au Marché organisé par sa section Marche le Samedi 1 décembre dans le cadre du marché de Noël (parcours de 2h (6 Km) - prêt de bâtons possible - prévoir lampes) - Vin

Chaud ou soupe offert à l'arrivée. Participation 5€ au bénéfice du Téléthon.

- Toujours dans le cadre de son partenariat Téléthon, la GV se joint à l'ADMR, à la Chorale et au Foot pour vous proposer soupes, vin chaud et gâteaux lors du Marché de Noël.

Retrouvez notre actualité sur notre site (voir ci-dessous)

Infos et contact :

mail : gvchuzelloise38200@yahoo.fr

06 23 77 17 40 - 06 78 76 38 85

06 23 37 86 73 - 06 13 01 14 24

Site :

www.gymvolontairechuzelloise.com

Chuzelles histoire et patrimoine

Calendrier :

- **Samedi 01 décembre 2018 :** marché de Noël, stand et présentation de documents, plus particulièrement le cahier N°25 « La boule lyonnaise à Chuzelles ».
- **Vendredi 25 janvier 2019 :** A.G. à 19h, salle des Poletières.
- **Samedi 09 février 2019 :** artisanat rural, fabrication de paniers, de 9h à 18h au Mille-club.

Retrouvez-nous sur notre site :

<http://www.chuzelleshistoirepatrimoine.com>

Exposition « La boule lyonnaise à Chuzelles » le 27/07/2018.



Chapelle Saint-Maxime, lieu de nos expositions.



Cette exposition au stade/boulevard a remporté un franc succès. A la demande des chuzellois, nous l'avons prolongée et un cahier, N°25, a été édité depuis.

Sou des écoles de Chuzelles



Pour ceux qui ne nous connaissent pas encore, notre association a pour objectif de contribuer au financement des projets scolaires de l'école de Chuzelles via l'organisation de diverses manifestations : loto (03/02/2019), Caramentran (30/03/2019), kermesse (28/06/2019), vide grenier... des manifestations aussi utiles que conviviales !

➢ Cette année, le Sou a pu financer des activités d'un budget total de 7545€. Notre objectif est d'essayer de faire aussi bien. Nous avons besoin de bénévoles et de nouvelles recrues pour renforcer et remplacer l'équipe.

➢ Tous les parents de l'école sont membres de droit de l'association du SOU DES ECOLES et sont les bienvenus.

D'ailleurs nous vous présentons la composition du bureau et nous sommes très heureux de souhaiter la bienvenue aux nouveaux membres.



Centre Mille Loisirs



Le Centre 1000 loisirs, une structure intercommunale enfance et jeunesse au service des habitants

Un centre de loisirs, au-delà du moyen de garde, est un générateur d'activités

de loisirs construites, pédagogiques et ludiques.

Pour satisfaire à ces missions auprès des enfants et des familles, le Centre 1000 loisirs ouvre le mercredi (accueil en demi-journée et à la journée), lors des vacances scolaires (accueil à la journée).

Le Centre, c'est aussi des activités extrascolaires pour les enfants, bien sûr, mais aussi pour les adultes. La structure intercommunale, gérée par une association, propose depuis de longues années du théâtre animé par Nicolas Crespin, intervenant professionnel. Enfants et pré-ados ont des séances à Chuzelles le mardi et le jeudi et à Luzinay le mercredi. Les adultes se retrouvent à Luzinay, le vendredi et/ou le samedi. Ouverture d'un groupe théâtre ados (15/18 ans), le mardi soir 19h/20h ou un samedi par mois.

Suite page suivante...



Le Centre innove en ouvrant, cette année des ateliers créatifs de couture de Mélissa Roche, à Luzinay le mardi.

En collaboration avec la CAF de l'Isère, des écoles primaires du territoire, des parents, des associations, le Centre réfléchit à la mise en place d'un Plan mercredi initié par le gouvernement, ou PEDT labellisé qui incite collectivités et structures à s'engager ensemble pour apporter un plus aux enfants.

Les communes sont très présentes dans le fonctionnement du Centre de loisirs sur la Sévenne et sont attentives aux besoins des enfants et des familles.

Le Centre s'investit dans la vie sociale, en partenariat avec la CAF, les élus, les parents et les associations de la Sévenne. Un diagnostic partagé est en cours pour mieux connaître les attentes et besoins des habitants. Il permettra de repérer les priorités à mettre en œuvre sur le territoire, aidera le Centre à définir ses actions futures en direction de la population en matière d'activités de loisirs et de lien social.

Pour plus d'infos, <http://centremilleloisirs.fr>
Rejoignez-nous sur Facebook.

Participez à la nouvelle saison !



Vous cherchez à intégrer un club dynamique, convivial, avec un esprit village ?

Vous cherchez à pratiquer un sport de plein air pour vous ou vos enfants, filles ou garçons ?

Rue de la Noyerée
38 200 LUZINAY

Vous entendez des « choses » sur l'esprit rugby mais craignez de vous engagez dans sa pratique, pour des questions d'âge ou de sécurité ?

Notre club est attaché à ses 30 ans d'histoire, fondée sur les valeurs de respect et dépassement de soi, sur les valeurs de confiance et d'engagement collectif. Notre club s'est engagé depuis plusieurs années à promouvoir la mixité dans la pratique du rugby depuis le plus jeune âge, et à démontrer les capacités techniques et de jeux de ses joueuses et joueurs, et à conserver le plaisir de jouer.

Notre club souhaite maintenir ses compétences éducatives pour assurer la sécurité de ses pratiquants et diffuser ses valeurs de solidarité et d'intégration dans le pays viennois.

Participez à l'expérience Rugby Club de la Sévenne !



Ecole de Rugby, école de la vie

Ouverte pour les enfants, filles ou garçons, ayant 5 ans au plus tard le 30 juin 2019 aux enfants de 12 ans. Entraînements les samedis matins de 9h30 à 11h30

Qui contacter ?

Denis ROUSSIEZ - 06 28 60 52 54



Entente du pays viennois

Ouverte pour les enfants, filles ou garçons, ayant 14 ans révolus au 30 juin 2019.

La catégorie - 16 ans est intégrée à l'entente Rugby Viennois Rhôdanien et au CS Vienne.

Entraînements de 18h30 à 20h à Luzinay le Lundi et de 17h30 à 19h à Vienne le Mercredi

Qui contacter ?

Jacques BUTHION - 06 88 49 32 98



Ici, c'est La Sévenne !

Equipe séniors masculine, jeu de rugby à XV, intégrée au championnat de la ligue Auvergne Rhône Alpes. Championne du Lyonnais 2018.

Entraînements les mardis et jeudis de 19h30 à 21h00.

Qui contacter ?

Yan ARNAUD - 06.86.97.05.63



Equipe des vétérans de La Sévenne

Equipe vétérante masculine, jeu de rugby à XV, intégrée au championnat de l'UFAR.

Entraînements les vendredis de 19h30 à 21h

Qui contacter ?

Pierre ARNAUD - 06 72 22 32 45



Equipe Touch'rugby féminines

Equipe loisir féminines, jeu du touch' rugby à 7 pour commencer le rugby, s'entretenir et se faire plaisir.

Entraînements les mercredis de 19h30 à 21h

Qui contacter ?

Lydie JAIMET - 06 16 70 66 91

Le planning des matchs des Séniors de la Sévenne

Vous souhaitez supporter les équipes B et 1, catégories Séniors du Rugby Club de la Sévenne ? Voici les dates des prochaines rencontres : nous serons heureux de vous compter parmi nous

CLUB	ALLER	RETOUR
CÔTE-SAINT-ANDRÉ	16/09/18	28/10/18
ST LAURENT DU PONT	23/09/18	04/11/18
FONTAINE	30/09/18	18/11/18
ST PAUL LES ROMANS	14/10/18	25/11/18
ST MARTIN D'HERÈS	21/10/18	02/12/18

EMPLACEMENT
PUBLICITAIRE

EMPLACEMENT
PUBLICITAIRE